



BOSCH



Register your
new device on
MyBosch now and
get free benefits:
**[bosch-home.com/
welcome](https://www.bosch-home.com/welcome)**

Multi Mill Set

MUZ45XTM1
MUZ45XCG1

| | | | |
|-------------|---------------------|------------------------|----|
| [cs] | Návod k obsluze | Sada multi-drťičů | 9 |
| [sk] | Návod na používanie | Sada pre Multi-mlynček | 12 |

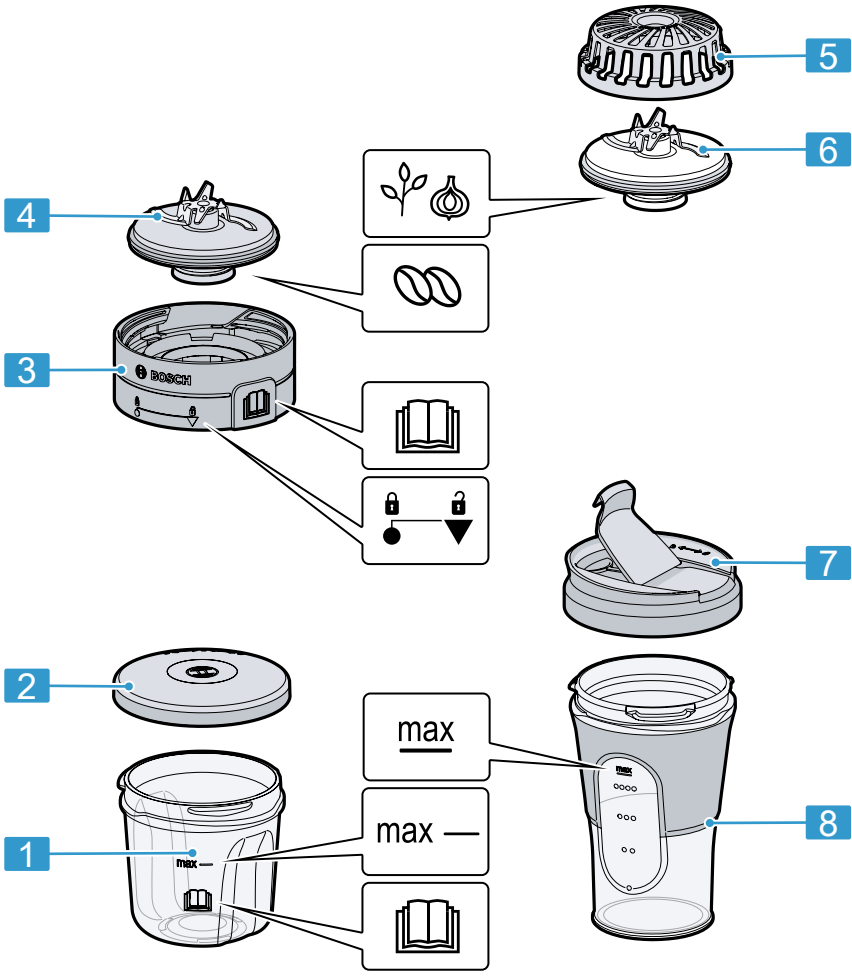


<https://digitalguide.bsh-group.com?mat-no=8001226068>



[cs] Pro další informace k používání načtete QR kód nebo navštívte webovou stránku. Tam najdete další informace ke spotřebiči nebo příslušenství.

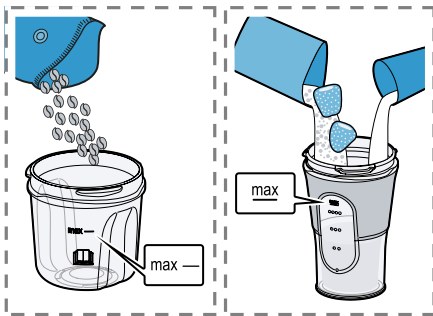
[sk] Naskenujte QR kód alebo navštívte webovú stránku, aby ste sa dozvedeli rozšírené informácie o používaní. Tam nájdete ďalšie informácie o vašom spotrebiči alebo príslušenstve.



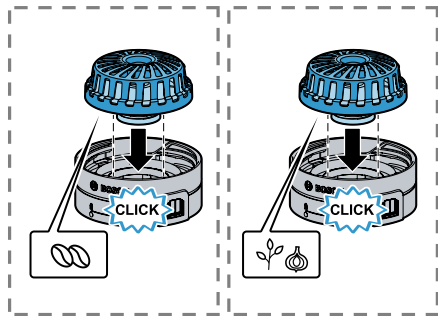
1



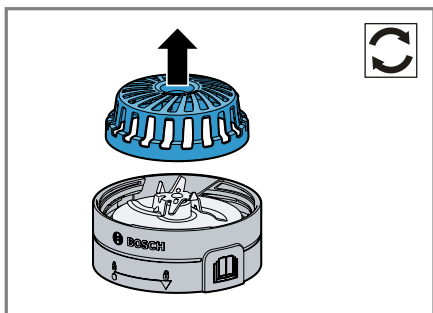
2



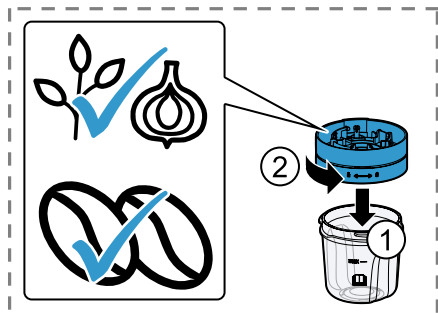
3



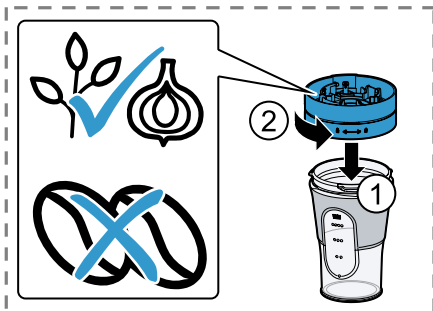
4



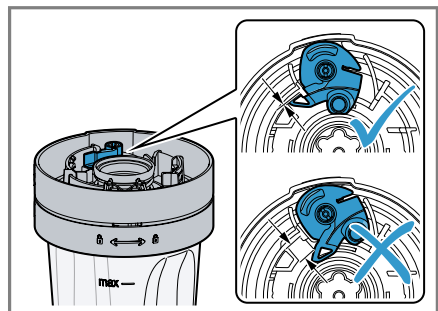
5



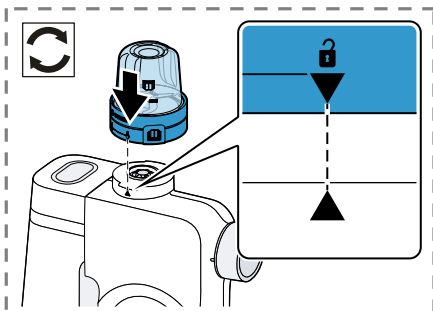
6



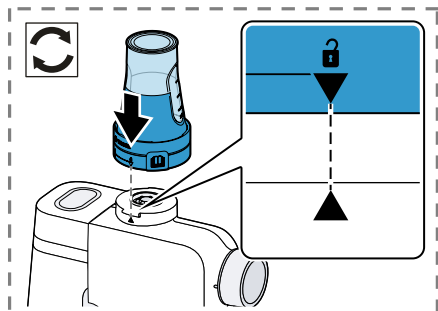
7



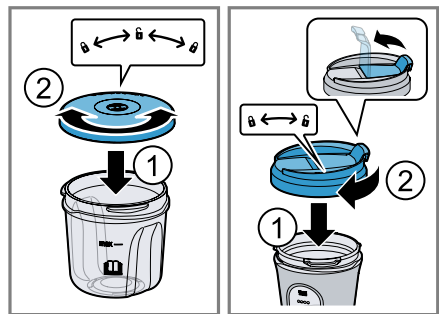
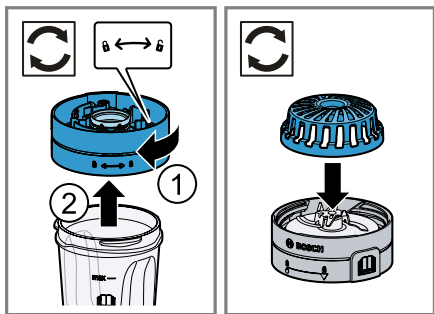
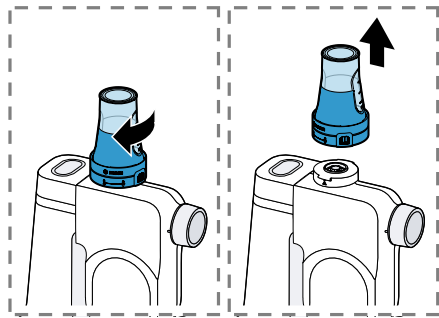
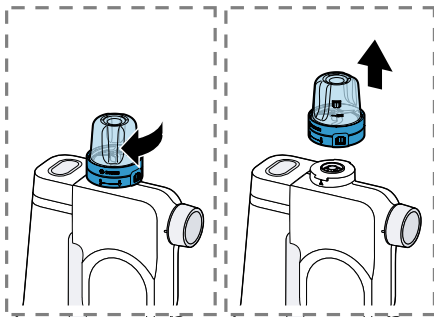
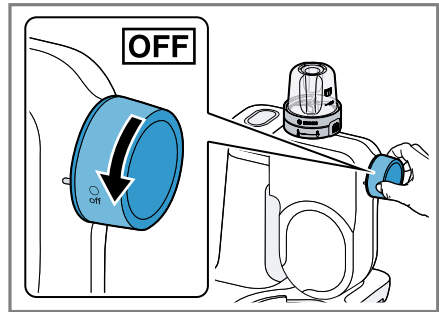
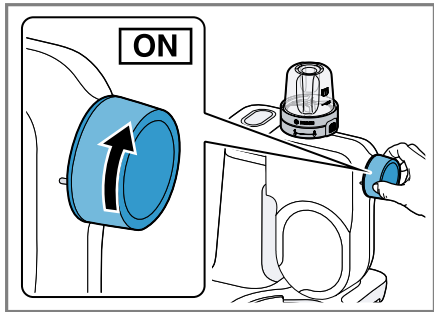
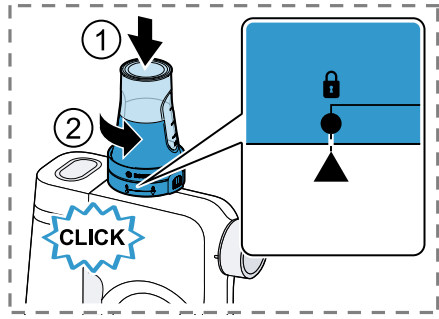
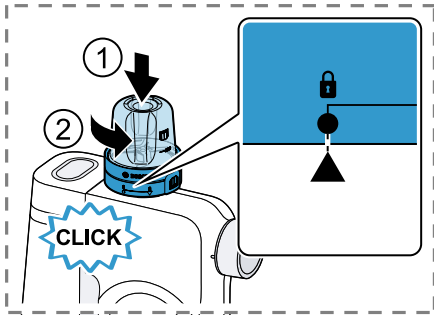
8













9

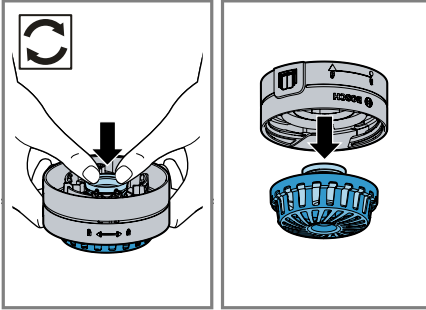


10











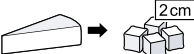










































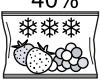












| | | | | | | | |
|---|---|---|---|---|---|--|---|
| |  |  |  |  |  |  |  |
|  | ✓ | ✗ | ✗ | ✓ | ✓ | ✓ | ✓ |
|  | ✓ | ✓ | ✓ | ✓ | ✓ | ✓ | ✓ |
|  | ✓ | ✓ | ✓ | ✓ | ✓ | ✓ | ✓ |

19



20

|  |  |  |  MAX |  1-4 |  1-7/M |  MAX |
|--|---|---|---|---|---|---|
|  |  |  | 50 | 4 | 7 | 5 |
|  |  |  | 100 | 4 | 7 | 5-10 |
|  |  |  | 10 x  | 4 | 7 | 3 |
|  |  |  | 50 | 4 | 7 | 3 |
|  |  |  | 15 | 4 | 7 | 2-4 |
|  |  |  | 80 | 4 | 7 | 6 |
|  |  |  | 80 | 4 | 7 | 120 |
|  |  |  | 60 | 4 | 7 | 60-80 |

|  |  |  |  MAX |  1-4 |  1-7 / M |  MAX |
|---|---|---|---|---|---|--|
| 60%  + 40%  |  |  | 350 | 4 | 7 | 45 |
| 60%  + 40%  < 50 °C |  |  | 350 | 4 | 7 | 60 |
| 70%  + 30%  |  |  | 350 | 4 | 7 | 45 |
| 40%  + 60%  |  |  | 450 | 4 | 7 | 45 |
| 50%  + 50%  |  |  | 450 | 4 | 7 | 30 |
| 60%  +  +  max 4x |  |  | 450 | 4 | 7 | 45 |

Bezpečnost

- Pečlivě si přečtěte tento návod.
 - Dodržujte návod základního spotřebiče.
- Příslušenství používejte pouze:
- s kuchyňským robotem konstrukční řady MUM5, MUMS4, MUMS2, MUM4.
 - s originálními díly a příslušenstvím.
 - pro rozkrájení, rozsekání, mixování, šlehání a smíchání tekutých nebo polotuhých potravin.
 - pro mletí a sekání malého množství koření, obilovin, kávy nebo cukru. Koření je např. pepř, římský kmín, jalovec, skořice, sušený anýz nebo šafrán. Obilí je např. pšenice, proso, lněné semínko.
 - ▶ Při čištění a vyprazdňování mixovací nádoby dávejte pozor na ostré čepele.
 - ▶ Čepelí se nikdy nedotýkejte holýma rukama.
 - ▶ Nástavec s nožem nasazujte, vyjímejte a čistěte pouze s chráničem nože.
 - ▶ Příslušenství nikdy nesestavujte na základním spotřebiči.
 - ▶ Příslušenství nasazujte a vyndávejte pouze v klidovém stavu pohonu a u odpojeného spotřebiče.
 - ▶ Příslušenství používejte jen v určené pracovní poloze.
 - ▶ Horké potraviny zpracovávejte opatrně.
 - ▶ V mixovací nádobě To-go nemixujte horké potraviny o teplotě vyšší než 60 °C.


Zabránění věcným škodám

- ▶ Nezpracovávejte potraviny, které obsahují tvrdé části, např. kosti, chrupavky nebo pecky.
- ▶ Nezpracovávejte zmrazené potraviny ve skleněné nádobě.
- ▶ Nevystavujte skleněnou nádobu silným výkyvům teploty.
- ▶ Při uskladnění v lednici sejměte držák nože s vložkou nože a na nádobu nasadte víko.

Součásti


Zde naleznete přehled součástí vašeho spotřebiče.

→ Obr. **1**

| | |
|----------|---|
| 1 | Nádoba ze skla ¹ |
| 2 | Víko ¹ |
| 3 | Držák nože |
| 4 | Nástavec s nožem mlýnku, černé těsnění a symbol  |
| 5 | Ochrana nože |

¹ Počet je různý podle modelu

² V závislosti na vybavení spotřebiče

6 Nástavec s nožem pro mixování/sekání, červené těsnění a symbol 

7 Víčko s těsněním a uzavíratelným otvorem na pití²

8 Mixovací nádoba To-Go²

¹ Počet je různý podle modelu

² V závislosti na vybavení spotřebiče

Podle vyobrazení připravte kuchyňský robot.






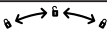
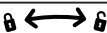
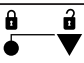


→ Obr. **2**

A Kuchyňský robot konstrukční řady MUMS4 nebo MUM5

B Kuchyňský robot konstrukční řady MUMS2

C Kuchyňský robot konstrukční řady MUM4

Symboly

| Symbol | Popis |
|---|--|
|  | Dodržujte pokyny v návodu k použití. |
| max | Maximální plnicí množství |
|  | Nástavec s nožem mlýnku (černé těsnění) |
|  | Nástavec s nožem pro mixování/sekání (červené těsnění) |
|  | Zablokování uzavřené |
|  | Zablokování otevřené |
|  | Otevření nebo zavření víka na nádobě ze skla. |
|  | Otevření nebo zavření víčka s otvorem na pití ¹ |
|  | Nasazení držáku nože ▼  a utáhnutí ●  |

¹ V závislosti na vybavení spotřebiče

Přehled základních spotřebičů

Toto příslušenství je možné používat s různými základními přístroji.

Recepty

Zde najdete výběr receptů, které byly vyvinuty speciálně pro vaše příslušenství.

Přehled receptů

V tomto přehledu jsou uvedeny suroviny a kroky zpracování různých receptů.

→ Obr. **21**

→ Obr. **22**

Příprava nástavce

Postupujte podle obrázkových pokynů.

Poznámka: Dodržujte maximální mixované množství.

→ "Přehled receptů", Strana 10

→ Obr. **3 - 8**

Nasazení příslušenství na základní spotřebič

Postupujte podle obrázkových pokynů.

→ Obr. **9 - 12**

Mixování potravin

Postupujte podle obrázkových pokynů.

→ Obr. **13 - 14**

Po mixování

Postupujte podle obrázkových pokynů.

→ Obr. **15 - 18**

Čištění příslušenství a součástí

► Jednotlivé součásti čistíte podle údajů uvedených v tabulce.

→ Obr. **19**

Rozmontování příslušenství

Postupujte podle obrázkových pokynů.


→ Obr. **20 - 20**

► V mixovací nádobě To-go nemixujte horké potraviny o teplotě vyšší než 60 °C.

Poznámka

Omezení pro mixování:

- V mixéru nelze připravovat majonézu.
 - Pevné potraviny míchejte s dostatečným množstvím tekutin.
 - Práškové potraviny před mixováním smíchejte s dostatečným množstvím tekutin nebo je v tekutině zcela rozpuštěte.
- Práškové potraviny jsou např. cukr moučka, kakaový prášek, pražené sójové boby, mouka, proteinový prášek.
- Ve skleněné nádobě nemixujte zmrazené potraviny.
 - Do hodně studené nádoby ze skla nedávejte horké přísady.

| Recept | Přísady | Zpracování |
|-----------------|---|--|
| Bazalkové pesto | <ul style="list-style-type: none"> ▪ 10 g piniových oříšků ▪ 3 g česnek ▪ 5 g soli ▪ 40 g parmazánu ▪ 10 g čerstvé bazalky ▪ 70 g olivového oleje | <p>Nástavec:</p> <ul style="list-style-type: none"> ▪ Nádoba ze skla ▪ Nůž pro mixování/sekání  s červeným těsněním ▪ Piniové oříšky, česnek, sůl a parmazán dejte do skleněné nádoby a uzavřete držákem nože. ▪ Mixujte na maximální stupeň 7 (4) 15 s. ▪ Přidejte bazalku a olivový olej a vše mixujte 10 s na maximální stupeň 7 (4). |

| Recept | Přísady | Zpracování |
|-----------------|---|---|
| Zelené smoothie | <ul style="list-style-type: none"> ▪ 1 zelené jablko (cca 100 g) ▪ Šťáva z jednoho citrónu (cca 20 g) ▪ 20 g kadeřavé kapusty ▪ 10 g řapíkatého celeru ▪ 10 g lístků koriandru ▪ 10 g lněného semínka ▪ 1 g mleté skořice ▪ 250 g vychlazené vody | <p>Nástavec:</p> <ul style="list-style-type: none"> ▪ Mixovací nádoba To-go ▪ Nůž pro mixování a sekání  s červeným těsněním ▪ Jablko oloupejte a nakrájejte na kousky. ▪ Řapíkatý celer nakrájejte na kousky. ▪ Všechny přísady dejte do mixovací nádoby To-go a uzavřete držákem nože. ▪ Mixujte na maximální stupeň 7 (4) 60 s. |

Bezpečnosť

- Starostlivo si prečítajte tento návod.
- Rešpektujte návod k základnému spotrebiču.

Príslušenstvo používajte len:

- s kuchynským spotrebičom konštrukčného radu MUM5, MUMS4, MUMS2, MUM4
- s originálnymi dielmi a príslušenstvom.
- na rozdrobenie, sekacie, miešanie, rozmixovanie a emulgovanie tekutých alebo polotuhých potravín
- na mletie a sekacie menších množstiev korenín, obilia, kávy alebo cukru. Korenie je napr. čierne korenie, rasca, borievka, škoricca, sušený aníz alebo šafran. Obilie je napr. pšenica, proso, ľanové semienka.
- ▶ Pri čistení a vyprázdňovaní nádoby na mixovanie si dávajte pozor na ostré čepele.
- ▶ Čepele sa nikdy nedotýkajte holými rukami.
- ▶ Pri montáži, demontáži alebo čistení nadstavca s nožmi používajte vždy ochranu noža.
- ▶ Nikdy nezostavujte príslušenstvo na základnom spotrebiči.
- ▶ Príslušenstvo nasadzujte a odoberajte len vtedy, keď je pohon zastavený a spotrebič je odpojený.
- ▶ Príslušenstvo používajte len v príslušnej určenej pracovnej polohe.
- ▶ Horúce potraviny spracúvajte opatrne.
- ▶ V nádobe na mixovanie To-go alebo v nádobe zo skla nespracúvajte horúce potraviny s teplotou nad 60 °C.

Zabránenie vecným škodám

- ▶ Nespracúvajte potraviny, ktoré majú pevné časti, napr. kosti, chrupavky alebo jadierka.
- ▶ V sklenenej nádobe nespracúvajte žiadne zmrazené potraviny.
- ▶ Nevystavujte sklenenú nádobu intenzívnym teplotným výkyvom.
- ▶ Na skladovanie v chladničke odoberte držiak nožov spolu s vloženým nožom a na nádobu nasadte vrchnák.

Súčasti



Tu nájdete prehľad komponentov vášho spotrebiča.

→ Obr. 1

| | |
|----------|------------------------------|
| 1 | Sklenená nádoba ¹ |
| 2 | Veko ¹ |
| 3 | Držiak noža |

¹ Počet sa môže odlišovať v závislosti od modelu




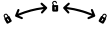



² V závislosti od vybavenia spotrebiča

| | |
|----------|--|
| 4 | Nadstavec s nožmi s mlecím nožom, čierne tesnenie a symbol  |
| 5 | Ochrana nožov |
| 6 | Nadstavec s nožmi s mixovacím/sekacím nožom, červené tesnenie a symbol  |
| 7 | Veko s tesnením a uzatvárateľným otvorom na pitie ² |
| 8 | Nádoba na mixovanie To-Go ² |

¹ Počet sa môže odlišovať v závislosti od modelu

² V závislosti od vybavenia spotrebiča

Symbole

| Symbol | Opis |
|--|---|
|  | Dodržiavajte pokyny uvedené v návode na obsluhu. |
| max | Maximálne množstvo |
|  | Nadstavec s nožmi s mlecím nožom (čierne tesnenie) |
|  | Nadstavec s nožmi s mixovacím/sekacím nožom (červené tesnenie) |
|  | Blokovanie zatvorené |
|  | Blokovanie otvorené |
|  | Otvorenie alebo zatvorenie veka sklenenej nádoby |
|  | Otvorenie alebo zatvorenie veka s otvorom na pitie ¹ |
|  | Nasadenie držiaka noža  a zaskrutkovanie  |

¹ V závislosti od vybavenia spotrebiča

Prehľad základných spotrebičov

Toto príslušenstvo sa dá používať s rôznymi základnými spotrebičmi.

Recepty

Tu nájdete výber receptov, ktoré boli vyvinuté špeciálne pre vaše príslušenstvo.

Prípravte si kuchynský spotrebič tak, ako je znázornené na obrázku.

→ Obr. **2**

- | | |
|----------|---|
| A | Kuchynský spotrebič konštrukčného radu MUMS4 alebo MUM5 |
| B | Kuchynský spotrebič konštrukčného radu MUMS2 |
| C | Kuchynský spotrebič konštrukčného radu MUM4 |

Príprava nadstavca

Dodržite obrazový návod.

Poznámka: Rešpektujte maximálne množstvo spracovania.

→ "Prehľad receptov", Strana 14

→ Obr. **3 - 8**

Montáž príslušenstva k základnému spotrebiču

Dodržite obrazový návod.

→ Obr. **9 - 12**

Spracovanie potravín

Dodržite obrazový návod.

→ Obr. **13 - 14**

Po spracovaní

Dodržite obrazový návod.

→ Obr. **15 - 18**

Čistenie príslušenstva a dielov

► Jednotlivé diely vyčistíte podľa údajov v tabuľke.

→ Obr. **19**

Demontáž príslušenstva

Dodržite obrazový návod.

→ Obr. **20 - 20**

Prehľad receptov

V tomto prehľade nájdete prísady a postup rôznych receptov.

→ Obr. 21

→ Obr. 22


- ▶ V nádobe na mixovanie To-go alebo v nádobe zo skla nespracúvajte horúce potraviny s teplotou nad 60 °C.

Poznámka

Obmedzenia pri spracovaní:

- Mixér nevie vyrobiť majonézu.

- Pevné potraviny zmiešajte s dostatočným množstvom tekutiny.
- Práškové potraviny pred mixovaním zmiešajte s dostatočným množstvom tekutiny alebo ich úplne rozpustite v tekutine. Medzi práškovité potraviny patrí napr. práškový cukor, kakao, pražené sójové bôby, múka, proteinový prášok.
- V sklenenej nádobe nespracúvajte zmrazené potraviny.
- Do ľadovej sklenenej nádoby nepridávajte horúce ingrediencie.

| Recept | Ingrediencie | Spracovanie |
|-----------------|---|--|
| Bazalkové pesto | <ul style="list-style-type: none"> ■ 10 g píniových orieškov ■ 3 g cesnaku ■ 5 g soli ■ 40 g parmezánu ■ 10 g čerstvej bazalky ■ 70 g olivového oleja | <p>Nástroj:</p> <ul style="list-style-type: none"> ■ Sklenená nádoba ■ Mixovací/sekací nôž  s červeným tesnením ■ Do sklenenej nádoby vložte píniové oriešky, cesnak, soľ a parmezán a uzatvorte držiakom noža. ■ Rozdrvte na maximálnom stupni 7 (4) počas 15 s. ■ Pridajte bazalku a olivový olej a všetko miešajte 10 s na maximálnom stupni 7 (4). |

| Recept | Ingrediencie | Spracovanie |
|-----------------|---|--|
| Zelené smoothie | <ul style="list-style-type: none"> ■ 1 zelené jablko (cca 100 g) ■ Štáva z jedného citróna (cca 20 g) ■ 20 g zelenej kapusty ■ 10 g stonkového zeleru ■ 10 g lístkov koriandra ■ 10 g ľanových semienok ■ 1 g mletej škorice ■ 250 g chladenej vody | <p>Nástroj:</p> <ul style="list-style-type: none"> ■ Nádoba na mixovanie To-Go ■ Mixovací/sekací nôž  s červeným tesnením ■ Olúpte jablko a nakrájajte ho na kúsky. ■ Stonkový zeler nakrájajte na kúsky. ■ Všetky ingrediencie pridajte do nádoby na mixovanie To-Go a uzatvorte držiakom noža. ■ Mixujte na maximálnom stupni 7 (4) počas 60 s. |



Thank you for buying a Bosch Home Appliance!

Register your new device on MyBosch now and profit directly from:

- **Expert tips & tricks for your appliance**
- **Warranty extension options**
- **Discounts for accessories & spare-parts**
- **Digital manual and all appliance data at hand**
- **Easy access to Bosch Home Appliances Service**

Free and easy registration – also on mobile phones:

www.bosch-home.com/welcome



Looking for help? You'll find it here.

Expert advice for your Bosch home appliances, help with problems or a repair from Bosch experts.

Find out everything about the many ways Bosch can support you:

www.bosch-home.com/service

Contact data of all countries are listed in the attached service directory.

BSH Hausgeräte GmbH

Carl-Wery-Straße 34

81739 München, GERMANY

www.bosch-home.com

A Bosch Company



8001250374 (020511)

cs, sk