



**BOSCH**



Register your  
new device on  
MyBosch now and  
get free benefits:  
[bosch-home.com/  
welcome](https://bosch-home.com/welcome)

# Filteres kávéfőzőgép

TKA2M...

TKA5M...

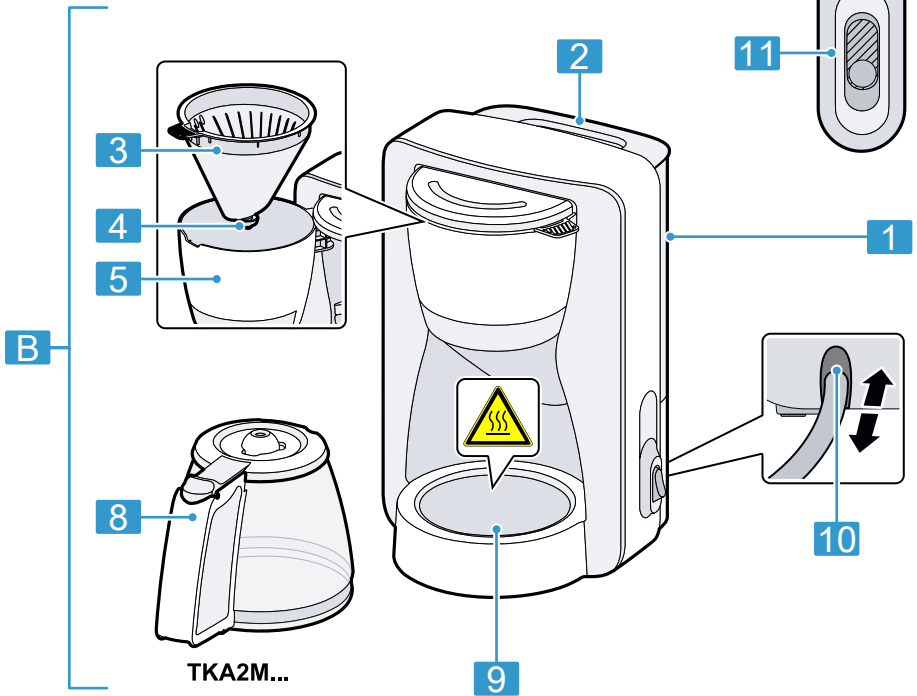
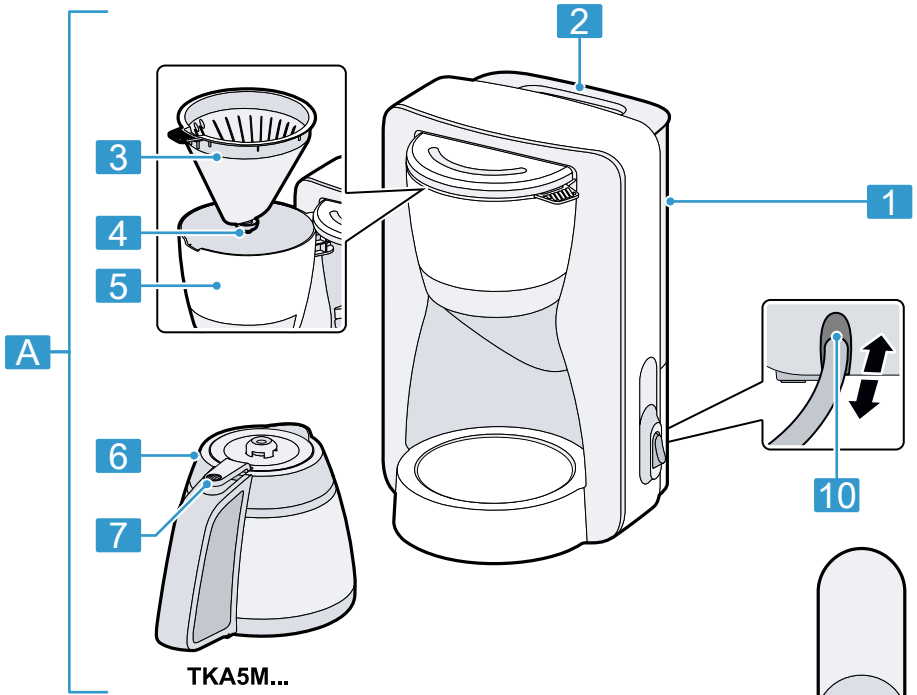
[hu] Használati útmutató

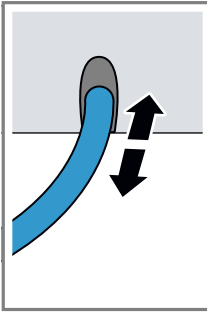


<https://digitalguide.bsh-group.com?mat-no=8001280187>

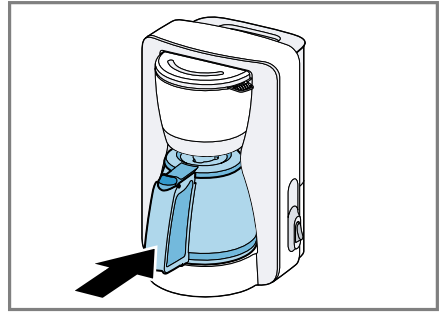
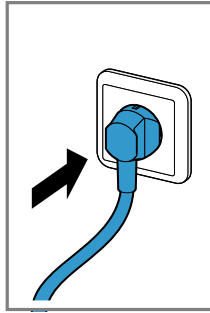


**[hu]** Olvassa be a QR-kódot vagy keresse fel a weboldalt a kibővített használati utasítás megnyitásához. Ott kiegészítő információkat talál a készülékkel vagy tartozékkal kapcsolatban.

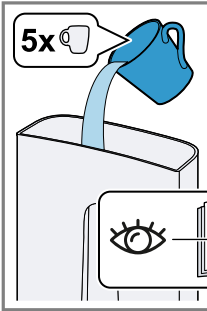




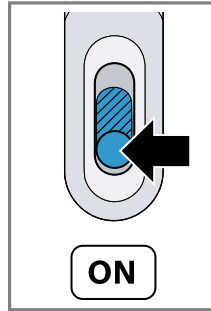
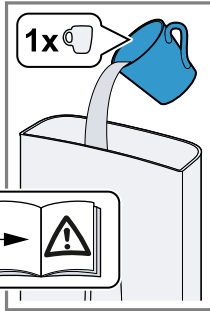
2



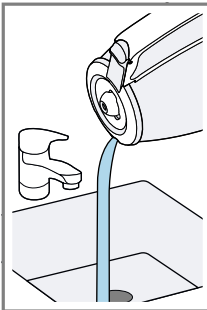
3



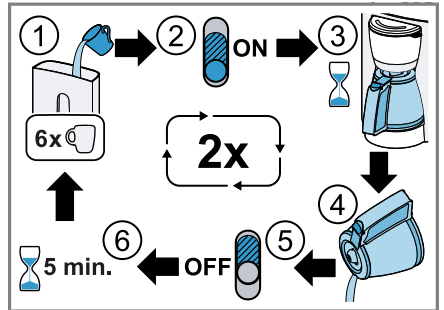
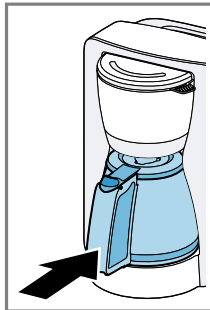
4



5



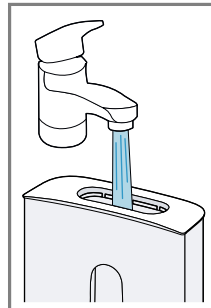
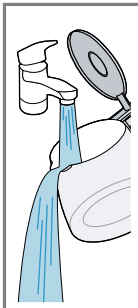
6



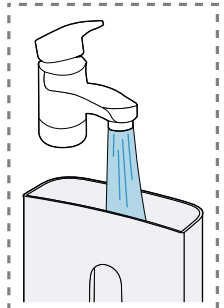
7

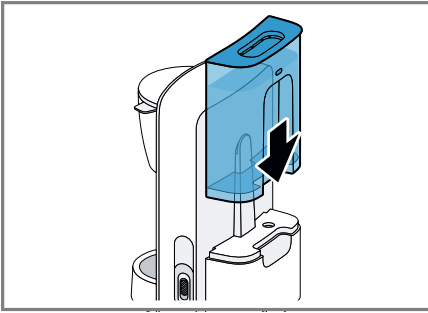


8



9

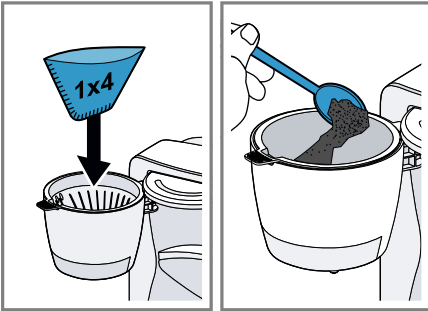




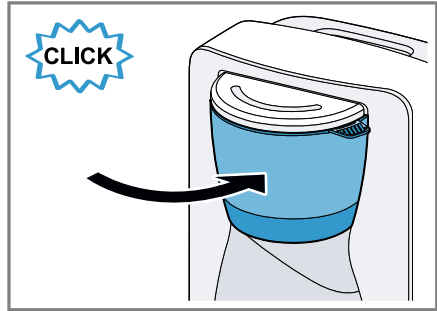
10



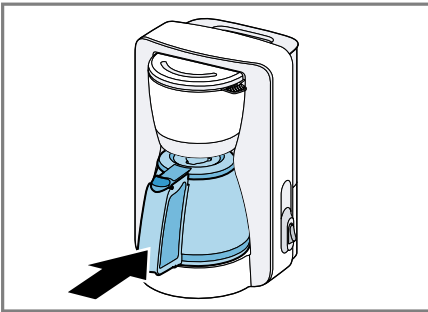
11



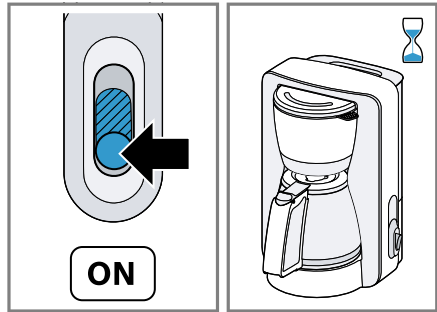
12



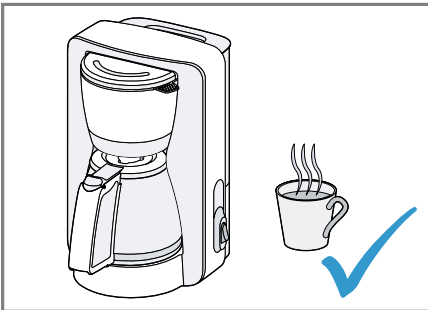
13



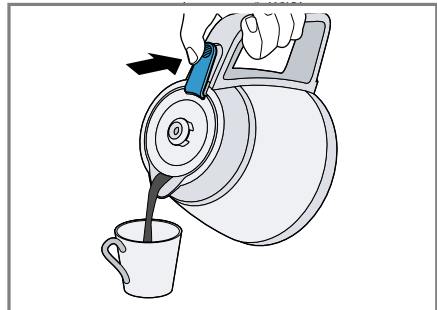
14



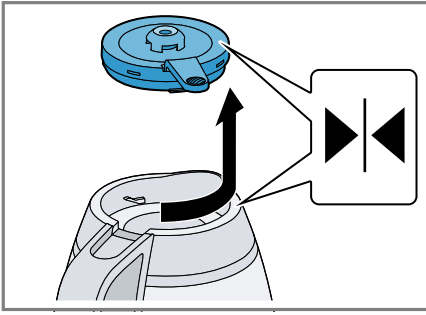
15



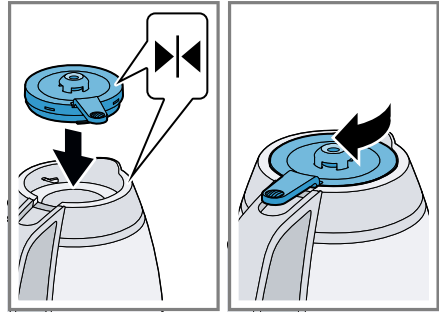
16



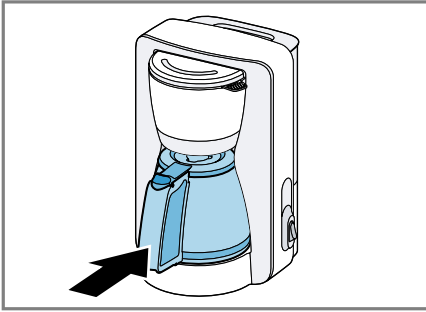
17



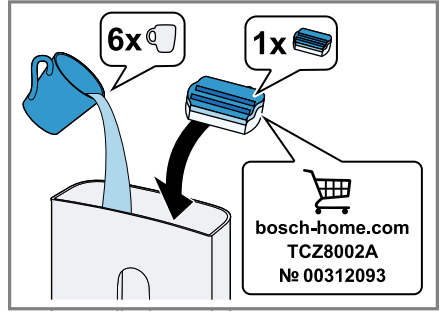
18



19

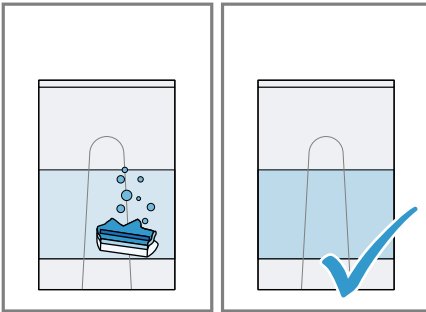


20

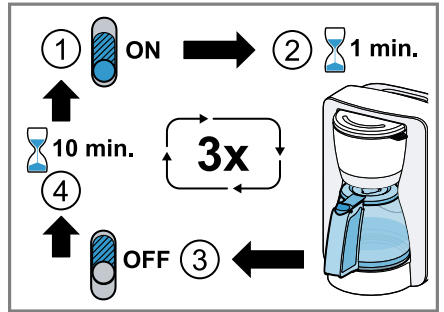


21

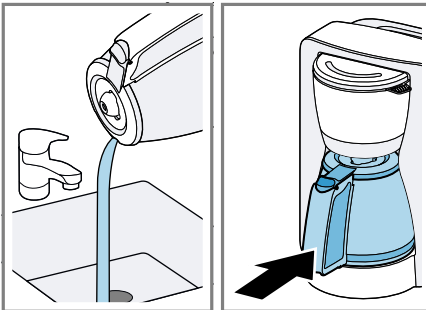
bosch-home.com  
TCZ8002A  
№ 00312093



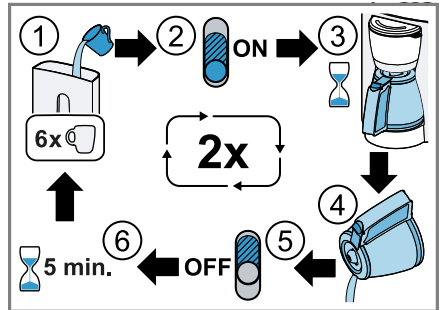
22



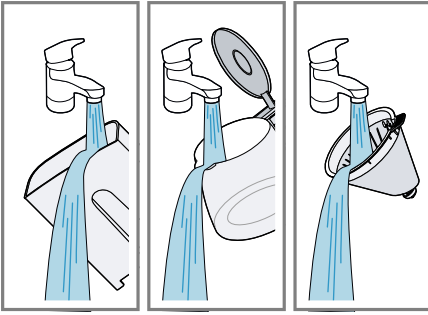
23








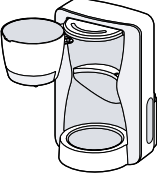


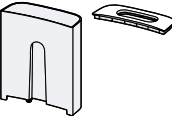
24



25



26

					
	✓	✗	✗	✗	✗
	✓	✓	✗	✓	✗
	✓	✓	✓	✓	✓
	✓	✓	✗	✗	✗

27



## Biztonság

- Gondosan olvassa el ezt az útmutatót.
- Őrizze meg az útmutatót és a termékinformációkat a későbbi használat céljára, vagy az újabb tulajdonos számára.

A készüléket csak a következőkre használja:

- a háztartásban és az otthoni környezet zárt helyiségeiben, szoba-hőmérsékleten.
- a háztartásban általános feldolgozási mennyiségekhez és feldolgozási idő erejéig.
- legfeljebb 2000 méter tengerszint feletti magasságig.
- filteres kávé készítéséhez.

Ezt a készüléket 8 év feletti gyermekek és csökkent testi, érzékszervi vagy mentális képességekkel, illetve kevés tapasztalattal és/vagy ismerettel rendelkező személyek is használhatják felügyelet mellett, vagy ha megtanították nekik a készülék biztonságos használatát és megértették a lehetséges veszélyeket.

Gyermekek nem játszhatnak a készülékkel.

A tisztítást és a felhasználói karbantartást gyermekek nem, ill. csak 8 év felett, kizárólag felügyelet mellett végezhetik.

8 évnél fiatalabb gyerekeket ne engedjen a készülék és a csatlakozóvezeték közelébe.

- ▶ Gyermekektől tartsa távol a csomagolóanyagot.
- ▶ Ne engedje, hogy gyermekek játsszanak a csomagolóanyaggal.
- ▶ Gyermekektől tartsa távol az apró alkatrészeket.
- ▶ Ne engedje, hogy gyermekek játsszanak az apró alkatrészekkel.
- ▶ A készüléket csak az adattáblán megadottak szerint csatlakoztassa és üzemeltesse.
- ▶ A készüléket csak szabályszerűen felszerelt, földelt csatlakozóaljzaton át csatlakoztassa a váltakozó áramú hálózatra.
- ▶ A házi villamos hálózat védővezető-rendszere legyen szabályszerűen beszerelve.
- ▶ Soha ne használjon megsérült készüléket.
- ▶ Ha a készülék vagy a hálózati csatlakozóvezeték megsérült, azonnal húzza ki a hálózati csatlakozóvezeték csatlakozódugóját, vagy kapcsolja le a biztosítékszekrényben lévő biztosítékot.
- ▶ A készüléket csak szakképzett személyek javíthatják.



- ▶ Ha a készülék hálózati csatlakozóvezetéke megsérül, akkor azt a veszélyek elkerülése érdekében csak a gyártó, a gyártó vevőszolgálat vagy egy hasonlóan képzett személy cserélheti ki.
- ▶ A készüléket és a hálózati csatlakozóvezetékét soha ne merítse vízbe, ne tisztítsa mosogatógépben.
- ▶ A készülék dugaszoló csatlakozására nem folyhat folyadék.
- ▶ Biztosítson megfelelő szellőzést a készüléknek.
- ▶ Soha ne használja szekrényben a készüléket!
- ▶ A készülékre a használat során állandóan ügyelni kell!
- ▶ A készüléket soha ne állítsa rá forró felületre vagy annak közelébe.
- ▶ Soha ne takarja le a melegentartó lapot.
- ▶ Csak olyan cserekancsót használjon, amelyet az ügyfélszolgálat jóváhagyott a modelljéhez.
- ▶ Soha ne érintse meg a készülék forró részeit.
- ▶ Használat után a készülék forró részeit hagyja lehűlni, mielőtt hozzájuk nyúlna.
- ▶ A kannát csak a fogantyúnál fogja meg.
- ▶ A sérülések elkerülése érdekében a készüléket kizárólag rendeltetésszerűen használja.
- ▶ Tartsa be a tisztítási előírásokat.
- ▶ Az élelmiszerekkel érintkező felületeket minden használat előtt tisztítsa meg.
- ▶ A baktériumképződés elkerülése érdekében ne tároljon és ne tartson melegen tejtermékeket, babaételt és hasonló élelmiszert a termoszkannában.

## Dologi károk elkerülése

- ▶ A készüléket csak friss, hideg és szén-dioxidot nem tartalmazó vízzel használja. Soha ne töltsön a készülékbe tejet, készitalokat vagy instant termékeket.
- ▶ A készüléket soha ne üzemeltesse üresen vagy túlságosan megtöltve. Figyeljen a vízszintjelzőre.
- ▶ Minden használat után legalább 5 percig hagyja hűlni a készüléket.
- ▶ A termoszkannát soha ne melegítse fel a mikrohullámú sütőben vagy a sütőben.

- ▶ A termoszkannát és a termoszkanna fedelét soha ne mossa mosogatógépben vagy mosogatószeres vízzel.
- ▶ A kannát csak zárt fedővel helyezze a készülékbe.
- ▶ Ne távolítsa el a kannát a forrázás során.
- ▶ Kizárólag a készülékkel szállított kannát használja.

## Áttekintés

→ **Ábra 1**

---

**A** Kávéfőző termoszkannával<sup>1</sup>

---

<sup>1</sup> Modelltől függően

## hu A készülék előkészítése az első használatra

<b>B</b>	Kávéfőző üvegkannával <sup>1</sup>
<b>1</b>	Vízartály vízszintjelzővel, levehető
<b>2</b>	Vízartály fedele, levehető
<b>3</b>	Szűrőtartó, levehető
<b>4</b>	Csepegtető
<b>5</b>	Szűrőház, elforgatható
<b>6</b>	Termoszkanna fedéllel <sup>1</sup>
<b>7</b>	Fedélnyitó gomb
<b>8</b>	Üvegkanna fedéllel <sup>1</sup>
<b>9</b>	Melegentartó lap <sup>1</sup>
<b>10</b>	Kábeltartó rekesz
<b>11</b>	BE/KI gomb, megvilágított

<sup>1</sup> Modelltől függően

## A készülék előkészítése az első használatra

### Megjegyzések

- Az első öblítést végezze 5 csésze víz és 1 csésze ecet keverékével.
- Minden öblítés előtt kapcsolja ki a készüléket a BE/KI gombbal, és hagyja 5 percig lehűlni.
- A 6 csésze vízzel végzett öblítési folyamatot ecet hozzáadása nélkül, kétszer végezze el.

→ **Ábra 2 - 8**

### Általános útmutató

- Figyeljen a vízartályon lévő vízszintjelzőre. A vízartályt legalább a legalsó lejjölség és legfeljebb a legfelső jelölésig töltsen meg.
- A kávé megfelelő hőmérséklete és a teljes aroma érdekében ne főzzön 3 csésze kávénál kevesebbet. Egy csésze kb. 125 ml kávénak felel meg.
- Csészénként kb. 6 g, közepes őrlési finomságú kávéat adjon hozzá.
- Az őrölt kávéat hidegen tárolja vagy fagyassza le.
- Zárja vissza szorosan a megnyitott kávéat, hogy az aromája megőrződjön.

- A kávébabok pörkölése befolyásolja az ízt és az aromát.
  - Sötét pörkölés = fűszeresebb
  - Világos pörkölés = savasabb
- Megtörténhet, hogy műszaki okoknál fogva a szűrőháznál kondenzvíz keletkezik.

### Kávé főzése

Kövesse a képes útmutatót.

→ **Ábra 9 - 16**

### Automatikus kikapcsolás

A készülék biztonsági okokból automatikus lekapcsolással van ellátva, amely egy bizonyos időtartam lejárta után a készüléket kikapcsolja.

A termoszkannás modellek a kávéfőzés lejárta után néhány perccel kikapcsolnak. Az üvegkannás modellek kb. 40 percig melegen tartják a kávéat, majd kikapcsolnak. A BE/KI gomb pirosan világít, amíg a kávéfőző automatikusan kikapcsol.

### Termoszkanna

A termoszkannába kb. 8 csészenyi kávé fér.

### Megjegyzések

- A zár műszaki okokból nem szigetel hermetikusan, hogy ne következzen be szivóhatás a záron.
- A termoszkannát soha ne szállítsa lefektetve, mert a kávé kifolyhat.
- Ne tartson és ne szállítson széndioxid-tartalmú italokat a termoszkannában.
- Ha a termoszkannát használat előtt forró vízzel átöblíti, a kávé hosszabb ideig meleg marad.

### A kávé kitöltése, a fedél levétele és felhelyezése

→ **Ábra 17 - 19**

### A készülék vízkömentesítése

Rendszeresen vízkömentesítse a készüléket.

## Megjegyzések

- Haladéktalanul vízkömentesítse a készüléket, ha:
  - meghosszabbodik a kávéfőzés ideje;
  - túl sok gőz képződik,
  - a készülék hangosabb lesz.
- A rendszeres vízkömentesítés:
  - meghosszabbítja a készülék élettartamát;
  - biztosítja a kifogástalan működést;
  - megelőzi a túlzott gőzképződést;
  - csökkenti a forralás időtartamát;
  - energiát takarít meg.
- Ha a készüléket kereskedelmi forgalomban kapható vízközdővel vízkömentesíti, tartsa be a gyártó használati és biztonsági előírásait. Ne használjon foszforsavat tartalmazó vízkömentesítő szert.
- Ha a készülék lassabban főzi a kávé vagy kikapcsol a program lejárt előtt, vízkömentesítse a készüléket.
- Ha 3 vízkömentesítési ciklus után még víz van a víztartályban, kapcsolja be újra a készüléket, amíg ki nem ürül a víztartály, várjon 1 percet, majd kapcsolja ki.

→ Ábra **20** - **26**

## A tisztítás áttekintése

- ▶ Ne használjon alkoholt vagy denaturált szeszt tartalmazó tisztítószert.
- ▶ Ne használjon éles, hegyes vagy fémből készült tárgyat.
- ▶ Ne használjon dörzsölő kendőt vagy súrolószert.

→ Ábra **27**

## Megjegyzések

- Minden használat után az összes alkatrészét alaposan tisztítsa meg és öblítse ki.
- A termoszkanna makacs lerakódásait szódabikarbónából, mosogatógépbe való granulátumból vagy műfogsortisztító tablettából álló oldattal távolítsa el.
- A szagképződés és a baktériumok elterjedésének megelőzése érdekében a termoszkannát nyitott fedéllel tárolja.

- Ha a csepegésgátló nem szigetel megfelelően:
  - Vegye ki a szűrőtartót, és a csepegésgátlót tisztítsa meg folyó vízben.
  - A csepegésgátlót többször nyomja az ujjával a szűrőtartó irányába.

## A régi készülék ártalmatlanítása

- ▶ Környezetkímélő módon ártalmatlanítsa a készüléket.

Az aktuális ártalmatlanítási lehetőségekről a szakkereskedőnél, ill. a települési közigazgatásnál vagy önkormányzatnál tájékozódhat.



Ez a készülék az elhasznált villamossági és elektronikai készülékekről szóló 2012/19/EU irányelvnek megfelelő jelölést kapott. Ez az irányelv a már nem használt készülékek visszavételének és hasznosításának EU-szerte érvényes kereit határozza meg.

## Vevőszolgálat

Az Ön országában érvényes garanciaidőről és garanciális feltételekről vevőszolgálatunktól, kereskedőjétől vagy weboldalunkról szerezhet részletes információkat.

A vevőszolgálat elérhetőségét megtalálja a vevőszolgálatok mellékelt jegyzékében vagy a weboldalunkon.



## Thank you for buying a Bosch Home Appliance!

Register your new device on MyBosch now and profit directly from:

- **Expert tips & tricks for your appliance**
- **Warranty extension options**
- **Discounts for accessories & spare-parts**
- **Digital manual and all appliance data at hand**
- **Easy access to Bosch Home Appliances Service**

Free and easy registration – also on mobile phones:

**[www.bosch-home.com/welcome](http://www.bosch-home.com/welcome)**



## Looking for help? You'll find it here.

Expert advice for your Bosch home appliances, help with problems or a repair from Bosch experts.

Find out everything about the many ways Bosch can support you:

**[www.bosch-home.com/service](http://www.bosch-home.com/service)**

Contact data of all countries are listed in the attached service directory.

### **BSH Hausgeräte GmbH**

Carl-Wery-Straße 34

81739 München, GERMANY

[www.bosch-home.com](http://www.bosch-home.com)

A Bosch Company



**8001290161** (030803)

hu