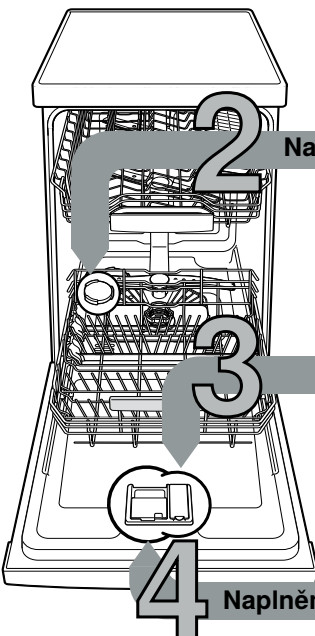




Stručně a jasně:
Všechno co
Vaše myčka nádobí potřebuje...
**Přesto si však před prvním
použitím přečtěte Návod
k použití a projděte Návod
k montáži!**

1



Naplnění speciální soli

Nastavení změkčovacích zařízení *

Dotážete se u vodáry
na hodnotu tvrdosti
a zapište ji ...

Hodnota tvrdosti vody °dH	Rozsah tvrdosti	mmol/l	Hodnota nastavení
0 - 6	měkká	0 - 1,1	H:00
7 - 8	měkká	1,2-1,4	H:01
9 - 10	střední	1,5-1,8	H:02
11-12	střední	1,9-2,1	H:03
13-16	střední	2,2-2,9	H:04
17-21	tvrdá	3,0-3,7	H:05
22-30	tvrdá	3,8-5,4	H:06
31-50	tvrdá	5,5-8,9	H:07

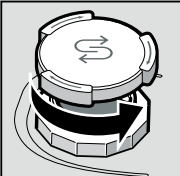
* pouze před prvním
mytím nebo při
změně tvrdosti
vody

Rychle vyřízeno ...

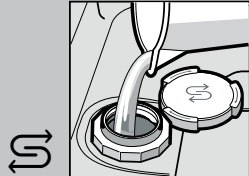
a takto nastavit

- O Zapněte vypínač ZAP./VYP.
- Na 3 sekundy stiskněte tlačítko **Setup 3 sec.**
- Na displeji se zobrazí H:xx a **Set!**
- Pomocí nastavovacích tlačítek + - provedte nastavení, až je nastaven příslušný stupeň tvrdosti vody.
- Pro uložení nastavení stiskněte tlačítko < na 3 sekundy.

Rozpouští vápno (není nutné při nastavené hodnotě 0!) ...

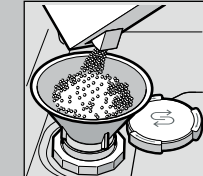


Odsroubujte víko.

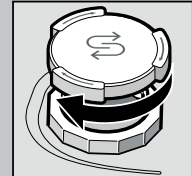


Pouze před prvním mytím
naplňte nádržku
na sůl vodou.

Pro optimální výsledky mytí



Naplňte speciální
sůl
(nikdy mycí
prostředek!).



Zavřete víko.
Okamžitě myjte.

Naplnění leštidla

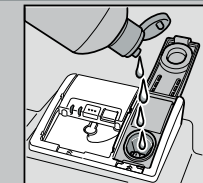
Dokonale vyčistí ...



Stiskněte označení 1,
zvedněte víko 2.



Pro optimální výsledky sušení



Naplňte leštidlo.



Zavřete víko.
CVAK!

Naplnění mycího prostředku

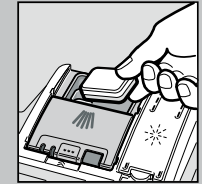
Více nečistot, více mycího prostředku ...



Není-li
víko otevřené
(stiskněte tlačítko).



Pozor,
kombinované
prostředky
nejdou vhodné
pro všechny
programy,
dodržujte
upozornění
výrobce.



Plňte mycí
prostředek
pouze do suché
komory.



Zasuňte
víko,
stiskněte.
CVAK!

5 Zapnutí spotřebiče

6 Zvolení programu

Rychle, úsporně nebo intenzivně ...

Přehled programů

V tomto přehledu je vyobrazen max. možný počet programů. Odpovídající programy Vaší myčky nádobí si prosím převezměte z Vašeho ovládacího panelu. Data k programům jsou v laboratorní naměřené hodnoty podle evropské normy EN 60436. Hodnoty spotřeby závisí na zvoleném programu a přídatných funkcích. Při vypnutém přidávání leštidla nebo jeho nedostatku se mění doba chodu.

- * poloviční normovaná náplň
- ** Program, který je vhodný na noc: prodloužená doba běhu, proto velmi tichý.

	Intenzivní 70°	Auto 45° / 65°	Eco 50°	Tichý ** 50°	Express 65°	Express 60°	Express 45°	Sklo 40°	Favourite	Čistící program
Doba v hod: min.	1:55 - 2:05	1:35 - 2:40	3:30	4:00	1:00	1:29	0:29 *	1:35 - 1:38	0:15	2:10 - 2:15
Spotřeba el. proudu v kWh	1,090 - 1,200	0,650 - 1,100	0,674	0,750	1,050	0,850	0,700	0,600 - 0,700	0,050	1,130 - 1,345
Spotřeba vody v litrech	10,5 - 13	7 - 14,5	9,5	9,6	10	11	9,4	10,5 - 13,1	4	14 - 15,2

Popis možných přídatných funkcí najdete v návodu k použití.

7 Spuštění programu Začíná se...

8 Vypnutí spotřebiče A je to...

Údržba a péče

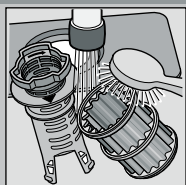
Pro perfektní mycí výsledky ...

Čištění čerpadla odpadní vody

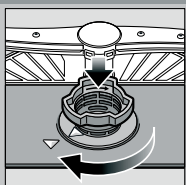
Zkontrolujte ... síťka, podle potřeb vyčistěte



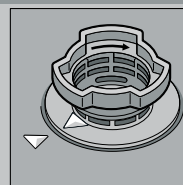
Otočte válcové sítko, vyndejte systém sítěk ...



opláchněte pod tekoucí vodou ...



nasadte ...



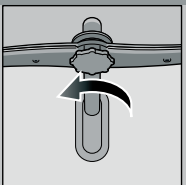
Zašroubujte síťkový systém **DBEJTE NA OZNAČENÍ!**

- Vytáhněte síťovou zástrčku
- Odstraňte síťka a odčerpajte vodu
- Nadzvedněte kryt (A)
- Zkontrolujte oběžné kolo na cizí tělesa
- Upevněte slyšitelným zaskočením kryt (B)
- Nasadte síťka

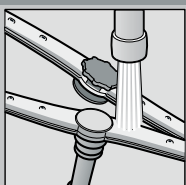
Ostříkovací ramena ... odstraňte ucpaní/usazeniny



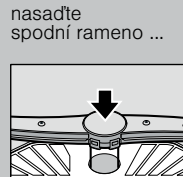
vytáhněte spodní rameno směrem nahoru ...



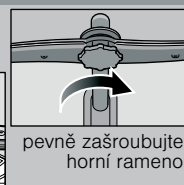
odšroubujte horní rameno ...



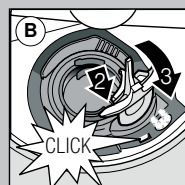
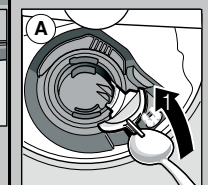
vyčistěte ostříkovací trysky pod tekoucí vodou (eventuálně zubním párátkem) ...



nasadte spodní rameno ...



pevně zašroubujte horní rameno



Další pokyny viz Návod k použití

Odstranění malých poruch vlastními silami ...

... protože svépomoc se vyplatí!

Porucha	Možné příčiny	Odstranění
Svítil ukazatel E:32 / -00 a	<p>Přívodní armatura je zaseknutá nebo zanesená vápnem</p> <p>Není připojen přívod vody</p>	<ul style="list-style-type: none"> ▶ Otevřete přítokovou armaturu. ▶ 1. Odšroubujte přípojku vody. ▶ 2. Vyčistěte sítko v přípojkce vody. ▶ 3. Při otevřeném přívodu vody musí být průtok min. 10 l/min. Při menším průtoku nechejte přítokovou armaturu vyměnit. ▶ Položte přívodní hadici bez přelomení. ▶ Připojte přívod vody. (Přípojka pitné vody v návodu k použití).
Ukazatel E:92 / -40	Znečištěná nebo ucpaná síťka	▶ Vyčistěte sítko (viz nahoře).
Svítil ukazatel E:61 / -03 a	<p>Ucpaná nebo přelomená hadice odpadní vody</p> <p>Není namontován kryt čerpadla odpadní vody</p>	<ul style="list-style-type: none"> ▶ Hadice odpadní vody ved'te tak, aby nebyla zalomená. ▶ Namontujte kryt (viz nahoře).
Svítil ukazatel E:61 / -02 a	Zablokované čerpadlo odpadní vody	▶ Vyčistěte čerpadlo odpadní vody (viz nahoře).
Svítil jiný chybový údaj E:xx / -xx	Technicky defektní spotřebič	<ul style="list-style-type: none"> ▶ Kontaktujte dílenský servis (uveďte chybový údaj). ▶ Spotřebič odpojte.
Zbytková voda ve spotřebiči	Program ještě není ukončen	▶ Zavřete spotřebič a zapněte event. přerušete program (viz přerušování programu).
Rez na přiborech	<p>Přístroje nejsou odolné proti rezavění</p> <p>Tvrdá ostří nožů jsou méně odolná</p> <p>Cizí rez</p>	<ul style="list-style-type: none"> ▶ Používejte přístroje odolné proti mytí v myčce nádobí. ▶ Ve spotřebiči nikdy nemyjte rezavějící díly.

Porucha	Možné příčiny	Odstranění
Nádobí není čisté	Nádobí leží na sobě, event. přes sebe	▶ Oddělte díly nádobí od sebe, zabraňte jejich dotyku.
Na nádobí je písek nebo krupicovitě zbytky	<p>Příliš málo mycího prostředku</p> <p>Zvolený nevhodný program</p> <p>Ucpané trysky ostříkovacích ramen</p> <p>Znečištěná sítko, nejsou pevně usazena</p> <p>Blokovaná ostříkovací ramena</p>	<ul style="list-style-type: none"> ▶ Dodržujte pokyny výrobce (mycího prostředku). ▶ Zvolte silnější program. ▶ Vyčistěte ostříkovací ramena (viz nahoře). ▶ Vyčistěte sítko (viz nahoře). ▶ Nádobí uložte tak, aby se ostříkovací ramena mohla volně otáčet.
Fleky a skvrny	Příliš velké/příliš malé dávkování leštidla	▶ Při šmouhách: Snižte dávkování.
Nádobí není suché	<p>Leštidlo</p> <p>Použitý kombinovaný mycí prostředek má špatný sušící výkon.</p> <p>Nastavení spotřebiče</p>	<ul style="list-style-type: none"> ▶ Při skvrnách od vody nebo vápna: Zvyšte dávkování. Změřte produkt. ▶ Použijte leštidlo. ▶ Aktivování intenzivního sušení (podle modelu).
Mléčné povlaky na nádobí (odstranitelné)	<p>Chybné nastavení změkčování vody;</p> <p>Chybí speciální sůl</p>	<ul style="list-style-type: none"> ▶ Správně nastavte změkčovací zařízení. ▶ Doplněte speciální sůl.
Mléčné povlaky, sklenice jsou zamířené/matné (nelze odstranit)	Sklenice nejsou odolné pro mytí v myčce nádobí.	<ul style="list-style-type: none"> ▶ Používejte sklenice odolné proti mytí v myčce nádobí. ▶ Použijte mycí prostředek šetřící sklo.
Zbarvení umělohmotných dílů/částí nádobí	<p>Příliš málo mycího prostředku</p> <p>Zabarvení vlivem potravinářských barev (rajská omáčka)</p>	<ul style="list-style-type: none"> ▶ Dodržujte pokyny výrobce (mycího prostředku). ▶ Zabarvení jsou nezávadná; vyblednou při dalších mycích procesech.

Přerušování programu ...

Během programu stiskněte tlačítko na cca 4 sekundy (reset).



Všichni ukazatelé svítí, poté se na displeji zobrazí "0:01" Po ukončení programu se zobrazí "0:00"

Správné uložení ...

Uspořádejte nádobí vhodné pro mytí v myčce (bez zbytků popela, vosku, mazacího tuku, barvy, nalepených etiket; hrubě odstraňte velké zbytky marmelády, mléčných produktů a jídel) podle návodu k použití a zkontrolujte, zda se ostříkovací ramena mohou volně otáčet