



Register your
new device on
MyBosch now and
get free benefits:
[bosch-home.com/
welcome](https://www.bosch-home.com/welcome)

ErgoMaster Serie 4 / Serie 6

MSM4W...

MSM4B...

MSM6M...

[cs] Návod k obsluze
[sk] Návod na používanie

Tyčový mixér
Tyčový mixér

7
10

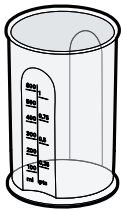
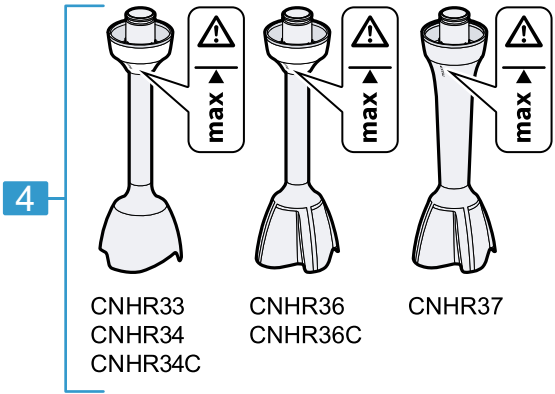
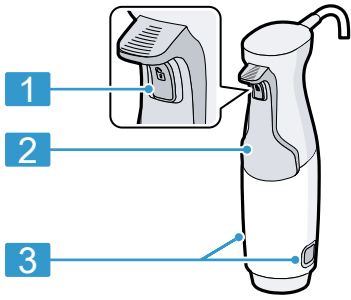


<https://digitalguide.bsh-group.com?mat-no=8001251289>

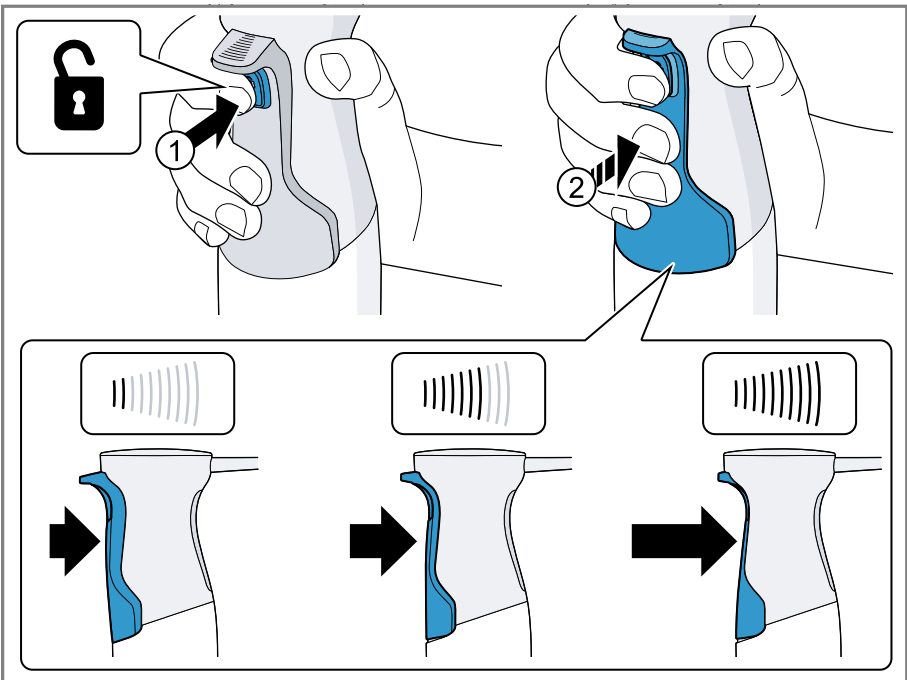


[cs] Pro další informace k používání načtete QR kód nebo navštivte webovou stránku. Tam najdete další informace ke spotřebiči nebo příslušenství.

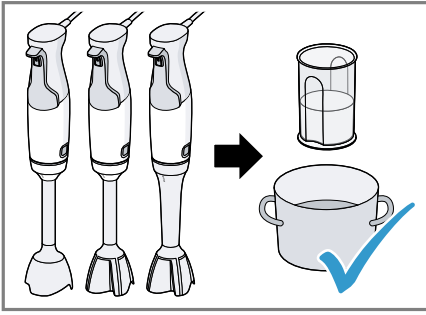
[sk] Naskenujte QR kód alebo navštívte webovú stránku, aby ste sa dozvedeli rozšírené informácie o používaní. Tam nájdete ďalšie informácie o vašom spotrebiči alebo príslušenstve.



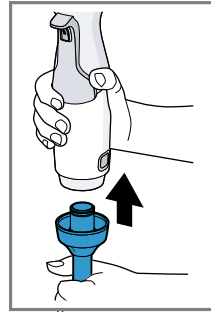
1



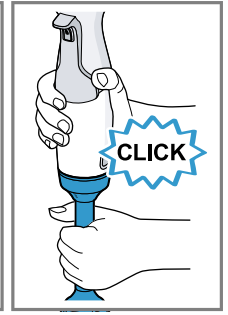
2



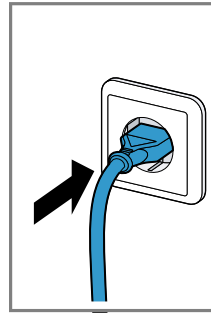
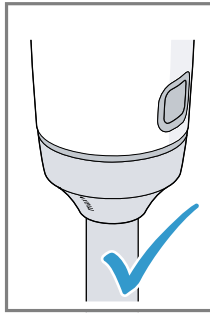
3



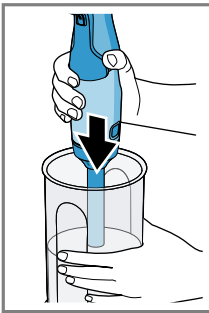
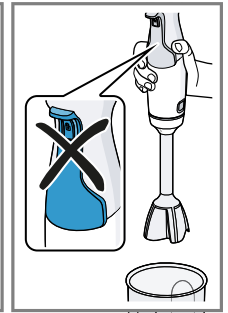
4



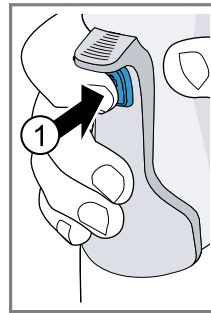
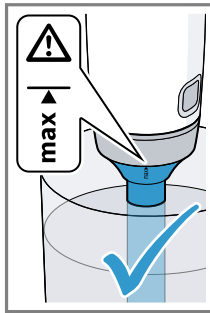
5



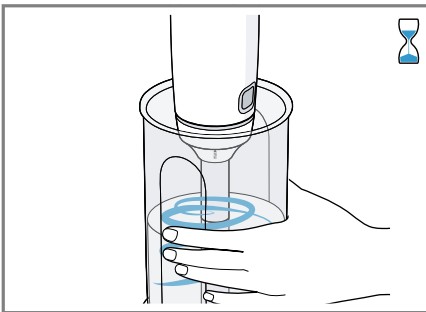
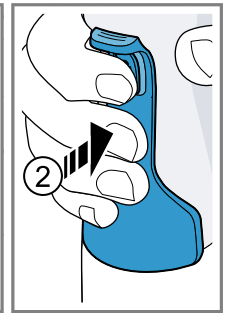
6



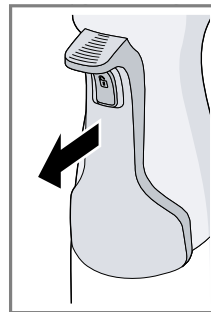
7



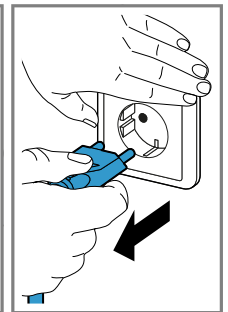
8

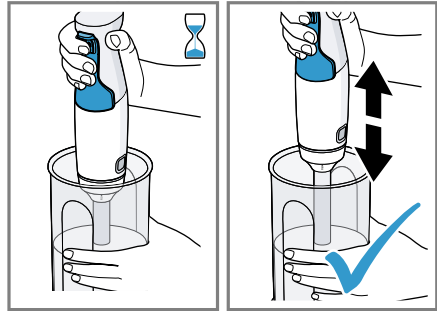
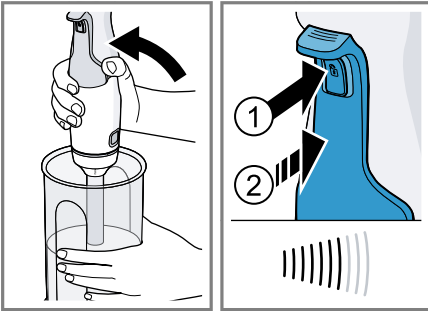
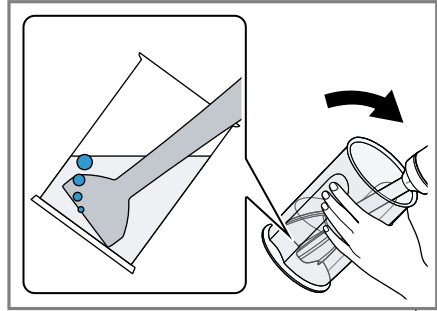
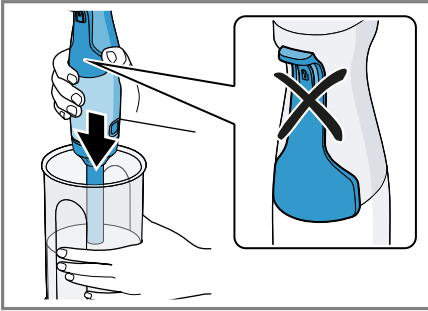
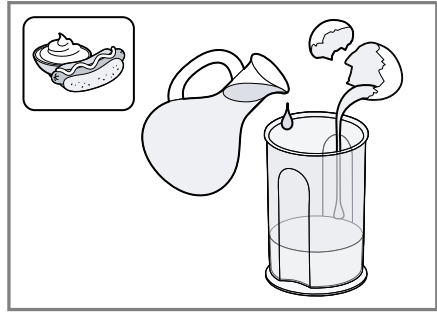
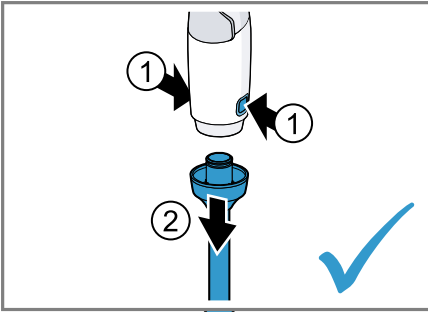


9



10





			200-600 g	40-90 s	
			200-500 g	60-90 s	
			200-500 g	60-90 s	
			200-600 g	60-90 s	
			1 x 0	60-90 s	
			200-600 g	40-60 s	
			200-600 g	60-90 s	

17

	✓	✗	✗	✗	✗	
	✓	✓	✓	✓	✓	

18



Bezpečnost

- Pečlivě si přečtěte tento návod.
- Uschovejte návod a také informace o výrobku pro pozdější použití nebo pro následujícího majitele.

Spotřebič používejte pouze:

- s originálními díly a příslušenstvím.
- pro rozkrájení, rozsekání, mixování, šlehání a smíchání tekutých nebo polotuhých potravin.
- pro soukromé použití v domácnosti a v uzavřených místnostech domova při prostorové teplotě.
- pro množství zpracovávaná běžně v domácnosti a jim odpovídající doby.
- do maximální nadmořské výšky 2000 m nad mořem.

Spotřebič se musí po každém použití, pokud není pod dozorem, před smontováním, demontáží nebo čištěním a v případě poruchy vždy odpojit od elektrické sítě.

Tento spotřebič mohou používat osoby s omezenými fyzickými, senzorickými nebo duševními schopnostmi nebo s nedostatečnými zkušenostmi a/nebo znalostmi, pokud jsou pod dohledem nebo byly instruovány o bezpečném použití spotřebiče a pochopily z toho vyplývající nebezpečí.

Děti si nesmí se spotřebičem hrát.

Čištění a údržbu spotřebiče nesmí provádět děti.

Spotřebič nesmí používat děti. Dětem zabraňte v přístupu ke spotřebiči a přívodnímu kabelu.

- ▶ Spotřebič zapojte a používejte pouze v souladu s údaji na typovém štítku.
- ▶ Pokud je síťový kabel tohoto spotřebiče poškozený, musí ho vyměnit výrobce, jeho zákaznický servis nebo podobně kvalifikovaná osoba, aby se zabránilo ohrožení.
- ▶ Spotřebič nebo síťový kabel nikdy neponořujte do vody a nedávejte ho do myčky na nádobí.
- ▶ Mixovací nohu do mixované potraviny neponořujte dále než po označení „max“.
- ▶ Spotřebič nikdy dále nepoužívejte, pokud spadnul do vody nebo do jiné tekutiny.
- ▶ Spotřebič nepoužívejte s mokřýma rukama.

cs Zabránění věcným škodám

- ▶ V žádném případě nepoužívejte poškozený spotřebič.
- ▶ Zajistěte, aby se síťový kabel nikdy nedostal do kontaktu s horkými díly nebo ostrými hranami.
- ▶ Spotřebič nikdy neumísťujte na horkém povrchu nebo v blízkosti horkých povrchů.
- ▶ Po vypnutí počkejte na úplné zastavení pohonu.
- ▶ Ruce, vlasy, oděv a ostatní předměty neumísťujte do blízkosti rotujících dílů.
- ▶ Čepelí se nikdy nedotýkejte holýma rukama.
- ▶ Pozor při manipulaci s ostrými řeznými noži, při vyprazdňování nádoby a při čištění.
- ▶ Při zpracování horkých potravin buďte opatrní.
- ▶ Vařící potraviny nechte před zpracováním zchladit na 70°C nebo méně.
- ▶ Dodržujte pokyny pro čištění.
- ▶ Před každým použitím čistěte povrchy, které mají kontakt s potravinami.

Zabránění věcným škodám

- ▶ Spotřebič nikdy neprovozujte ve volnoběhu.
- ▶ Mixovací nádobu nikdy nepoužívejte v mikrovlnné nebo pečicí troubě.
- ▶ Základní spotřebič nechte slyšitelně a úplně zaskočit v mixovací noze nebo v příslušenství.

Přehled

→ Obr. 1

1	Blokování zapínání
2	Ovládací páčka
3	Tlačítka odblokování
4	Mixovací noha ¹
5	Plastová mixovací nádoba ¹
6	Metlička na sněh ^{1 2}
7	Univerzální drtič ^{1 2}

¹ V závislosti na modelu

² Samostatný návod k použití

Poznámky

- Pokud není příslušenství rozsahem dodávky, můžete ho objednat prostřednictvím zákaznického servisu.
- Jen CNHR37: Univerzální drtič můžete objednat prostřednictvím zákaznického servisu pod objednávkovým číslem 0012042772. Použitím univerzálního drtiče vyžijete plný výkon spotřebiče, pokud připravujete směs medu a jablek a dodržíte údaje v receptu v návodu k použití univerzálního drtiče.

Ovládací prvky

Ovládací páčka s blokováním zapínání

Pomocí ovládací páky můžete plynule regulovat otáčky spotřebiče.

Pro zapnutí přístroje nejprve stiskněte blokování zapínání a potom stiskněte ovládací páčku. Čím silněji ovládací páčku stisknete, tím vyšší budou otáčky motoru.

Poznámka: Spotřebič zůstane zapnutý tak dlouho, dokud je stisknutá ovládací páčka.

→ Obr. 2

Mixovací nohy

Poznámka: Mixovací nohy nejsou vhodné pro přípravu kaší, které jsou jen z brambor nebo potravin podobné konzistence.

Mixovací nohy jsou vhodné pro tato použití:

- Mixování nápojů
- Příprava těsta na palačinky, příprava majonézy, omáček a dětské výživy
- Rozmixování vařených potravin, např. ovoce, zeleniny, polévek

Zpracování potravin mixovací nohou

Poznámky

- Pevné potraviny jako např. jablka, brambory nebo maso před zpracováním nakrájejte na kousky a uvařte doměkka.
- K sekání syrových potravin bez přidání tekutin, jako např. cibule, česneku nebo bylinek použijte univerzální drtič.
- Před zpracováním potravin v hrnci umístěte hrnec mimo varnou zónu.

→ Obr. 3 - 11

Ukázkový recept majonéza

- 1 vejce (žloutek a bílek)
- 1 PL hořčice
- 1 PL citronové šťávy nebo octa
- 200-250 ml oleje
- sůl a pepř podle chuti

Příprava majonézy

Poznámky

- Pomocí mixovací nohy můžete připravovat majonézu jen z celých vajec (bílek a žloutek).
- Při přípravě majonézy brání vzduch pod mixovací nohou dobrému spojení. Optimálního výsledku dosáhnete, pokud před začátkem mixování necháte uniknout vzduch.

→ Obr. 12 - 16

Příklady použití

Bezpodmínečně dodržujte maximální množství a doby zpracování uvedené v tabulce. Po každém provozním cyklu nechte spotřebič vychladnout na pokojovou teplotu.

→ Obr. 17

Přehled čištění

Jednotlivé díly čistěte podle údajů uvedených v tabulce.

→ Obr. 18

Odstranění poruch

Spotřebič se během používání vypne (pouze modely 800–1 200 W).

Je aktivovaná pojistka proti přetížení.

- ▶ Odpojte síťovou zástrčku a spotřebič nechte vychladnout cca 1 hodinu, aby se pojistka proti přetížení deaktivovala.

Poznámka: Pokud se porucha nedá odstranit, obraťte se prosím na zákaznický servis.

Likvidace starého spotřebiče

- ▶ Spotřebič ekologicky zlikvidujte. Informace o aktuálních možnostech likvidace obdržíte u specializovaného prodejce nebo na obecním nebo městském úřadu.



Tento spotřebič je označen v souladu s evropskou směrnicí 2012/19/EU o nakládání s použitými elektrickými a elektronickými zařízeními (waste electrical and electronic equipment - WEEE). Tato směrnice stanoví jednotný evropský (EU) rámec pro zpětný odběr a recyklování použitých zařízení.

Zákaznický servis

Podrobné informace o záruční době a záručních podmínkách ve vaší zemi obdržíte u svého zákaznického servisu, svého prodejce nebo na našich internetových stránkách.

Kontaktní údaje zákaznického servisu viz příložený seznam servisních služeb nebo naše webová stránka.



Bezpečnosť

- Starostlivo si prečítajte tento návod.
- Návod, ako aj ďalšie informácie o produkte uschovajte pre neskoršie použitie alebo ďalšieho majiteľa.

Tento spotrebič používajte len:

- s originálnymi dielmi a príslušenstvom.
- na rozdrobenie, sekание, miešanie, rozmixovanie a emulgovanie tekutých alebo polotuhých potravín
- v súkromných domácnostiach a v uzavretých priestoroch domáceho prostredia pri izbovej teplote.
- pre množstvá bežne spracúvané v domácnosti a pri bežných časoch spracovania.
- maximálne do výšky 2000 m nad morom.

Odpojte spotrebič od elektrickej siete po každom použití, alebo ak je spotrebič bez dozoru, pred jeho zmontovaním, rozoberaním alebo čistením, ako aj v prípade poruchy.

Tento spotrebič môžu používať osoby so zníženými fyzickými, sensorickými alebo mentálnymi schopnosťami alebo osoby s nedostatočnými skúsenosťami a/alebo vedomosťami iba vtedy, ak sú pod dozorom, alebo ak boli poučené o bezpečnej obsluhu spotrebiča a porozumeli prípadným nebezpečenstvám.

Deti sa so spotrebičom nesmú hrať.

Čistenie a používateľskú údržbu nesmú vykonávať deti.

Spotrebič nesmú používať deti. Deti sa musia zdržiavať v bezpečnej vzdialenosti od spotrebiča a prírodného vedenia.

- ▶ Spotrebič pripojte a prevádzkujte len podľa údajov na výrobnom štítku.
- ▶ Keď sa poškodí sieťový prípojný kábel tohto spotrebiča, musí ho vymeniť výrobca alebo jeho zákaznícky servis alebo podobne kvalifikovaná osoba, aby sa zabránilo ohrozeniam.
- ▶ Spotrebič ani napájací kábel nikdy neponárajte do vody ani ho neumývajte v umývačke riadu.
- ▶ Nohu mixéra ponorte do mixovanej suroviny najviac po značku „max“.
- ▶ Spotrebič ďalej nepoužívajte, ak spadol do vody alebo inej tekutiny.
- ▶ Spotrebič nikdy nepoužívajte, ak máte vlhké ruky.

- ▶ Nikdy nepoužívajte poškodený spotrebič.
- ▶ Sieťové prívodné vedenie sa nikdy nesmie dostať do kontaktu s horúcimi časťami a nesmie sa ťahať cez ostré hrany.
- ▶ Nikdy neumiestňujte spotrebič na horúce povrchy ani do ich blízkosti.
- ▶ Po vypnutí počkajte na úplné zastavenie pohonu.
- ▶ Ruky, vlasy, oblečenie a iné predmety držte preč od rotujúcich častí.
- ▶ Čepelí sa nikdy nedotýkajte holými rukami.
- ▶ Pri manipulácii s ostrými nožmi, pri vyprázdňovaní nádoby a čistení postupujte opatrne.
- ▶ Pri spracovaní horúcich jedál buďte opatrní.
- ▶ Vriace potraviny nechajte pred spracovaním vychladnúť na teplotu 70 °C alebo nižšiu teplotu.
- ▶ Dodržiavajte pokyny týkajúce sa čistenia.
- ▶ Plochy, ktoré prichádzajú do styku s potravinami, vyčistite pred každým použitím.

Zabránenie vecným škodám

- ▶ Spotrebič nikdy neprevádzkujte v chode naprázdno.
- ▶ Nádoby na mixovanie nikdy nepoužívajte v mikrovlnnej rúre alebo v rúre na pečenie.
- ▶ Základný spotrebič nechajte počutefne a úplne zapadnúť na nohu mixéra alebo na príslušenstvo.

Prehľad

→ Obr. 1

1	Blokovanie zapnutia
2	Ovládacia páčka
3	Odblokovacie tlačidlá
4	Noha mixéra ¹
5	Plastová nádoba na mixovanie ¹
6	Metlička na sneh ^{1 2}
7	Univerzálny sekáčik ^{1 2}

¹ Podľa modelu

² samostatný návod na obsluhu

Poznámky

- Keď príslušenstvo nie je súčasťou dodávky, môžete ho objednať cez zákaznícky servis.
- Len CNHR37: Univerzálny sekáčik sa môže objednať cez zákaznícky servis pod obj. č. 0012042772. S univerzálnym sekáčikom využijete plný výkon spotrebiča, keď pripravíte zmes medu a jablk a dodržíte recept v návode na používanie univerzálného sekáčika.

Ovládacie prvky

Ovládacia páčka s blokovaním zapnutia

Pomocou ovládacej páčky môžete plynule regulovať rýchlosť vášho zariadenia.

Na zapnutie spotrebiča stlačte najprv blokovanie zapnutia a potom použite ovládaciu páčku. Čím silnejšie ovládaciu páčku stlačíte, tým vyššie otáčky motor dosiahne.

Poznámka: Spotrebič bude zapnutý dovtedy, kým bude ovládacia páčka stlačená.

→ Obr. 2

Nohy mixéra

Poznámka: Nohy mixéra nie sú určené na prípravu zemiakovej kaše, ktorá sa pripravuje len zo zemiakov alebo z varených potravín s podobnou konzistenciou.

Nohy mixéra sú vhodné na tieto druhy použitia:

- miešanie nápojov
- príprava palacinkového cesta, majonézy, omáčok a dojčenskej stravy
- rozmixovanie varených potravín, napr. ovocia, zeleniny, polievok

Spracovanie potravín pomocou mixovacej nohy

Poznámky

- Tuhé potraviny pred spracovaním rozdrvte a uvarte do mäčka, napr. jablká, zemiaky alebo mäso.
- Na sekanie surových potravín bez prídania tekutiny, napr. cibule, cesnaku alebo bylín, používajte univerzálny sekáčik.
- Skôr než potraviny spracujete vo varnom hrnci, odoberte hrniec z varnej zóny.

→ Obr. 3 - 11

Názorný recept na majonézu

- 1 vajce (žĺtok a bielok)
- 1 PL horčice
- 1 PL citrónovej šťavy alebo octu
- 200-250 ml oleja
- Soľ a čierne korenie podľa potreby

Príprava majonézy

Poznámky

- Pomocou nohy mixéra je možné pripraviť majonézu len z celých vajec (bielok a žĺtok).
- Keď pripravujete majonézu, vzduch pod nohou mixéra bráni správne mu viazaniu. Na dosiahnutie optimálneho výsledku nechajte vzduch uniknúť, až potom začnete mixovať.

→ Obr. 12 - 16

Príklady použitia

Bezpodmienečne dodržiavajte maximálne množstvá a doby spracovania uvedené v tabuľke.

Po každom prevádzkovom cykle nechajte spotrebič vychladnúť na izbovú teplotu.

→ Obr. 17

Prehľad o čistení

Jednotlivé diely vyčistite podľa údajov v tabuľke.

→ Obr. 18

Odstránenie porúch

Spotrebič sa počas používania vypne (iba modely s 800 – 1200 W).

Je aktivovaná poistka proti preťaženiu.

- ▶ Sieťovú zástrčku vytiahnite a nechajte zariadenie vychladnúť na asi 1 hodinu, čím sa poistka proti preťaženiu deaktivuje.

Poznámka: Ak sa porucha nedá odstrániť, obráťte sa na zákaznícky servis.

Likvidácia starého spotrebiča

- ▶ Spotrebič zlikvidujte ekologickým spôsobom.

O aktuálnych spôsoboch likvidácie sa informujte u vášho špecializovaného predajcu alebo u orgánov obecnej, príp. mestskej správy.



Tento spotrebič je označený v súlade s európskou smernicou 2012/19/EÚ o nakladaní s použitými elektrickými a elektronickými zariadeniami (waste electrical and electronic equipment - WEEE).

Táto smernica stanoví jednotný európsky (EU) rámec pre spätný odber a recyklovanie použitých zariadení.

Zákaznícky servis

Podrobné informácie o záručnej lehote a záručných podmienkach vo vašej krajine vám poskytne zákaznícky servis alebo predajca, prípadne ich nájdete na našom webe.

Kontaktné údaje zákazníckeho servisu nájdete v priloženom adresári zákazníckej služby alebo na našej webovej stránke.



Thank you for buying a Bosch Home Appliance!

Register your new device on MyBosch now and profit directly from:

- **Expert tips & tricks for your appliance**
- **Warranty extension options**
- **Discounts for accessories & spare-parts**
- **Digital manual and all appliance data at hand**
- **Easy access to Bosch Home Appliances Service**

Free and easy registration – also on mobile phones:

www.bosch-home.com/welcome



Looking for help? You'll find it here.

Expert advice for your Bosch home appliances, help with problems or a repair from Bosch experts.

Find out everything about the many ways Bosch can support you:

www.bosch-home.com/service

Contact data of all countries are listed in the attached service directory.

BSH Hausgeräte GmbH

Carl-Wery-Straße 34

81739 München, GERMANY

www.bosch-home.com

A Bosch Company



8001267329 (021124)

cs, sk